



UvA-DARE (Digital Academic Repository)

Wisselende seizoenen en verborgen landschappen. Wetland archeologie in de Velsbroek

Bloemers, J.H.F.; Therkorn, L.L.

Publication date

2003

Document Version

Submitted manuscript

[Link to publication](#)

Citation for published version (APA):

Bloemers, J. H. F., & Therkorn, L. L. (2003). *Wisselende seizoenen en verborgen landschappen. Wetland archeologie in de Velsbroek*. Provincie Noord-Holland.

General rights

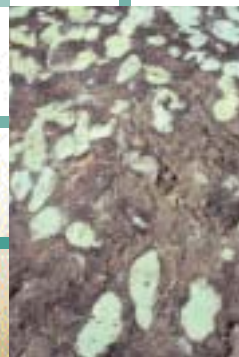
It is not permitted to download or to forward/distribute the text or part of it without the consent of the author(s) and/or copyright holder(s), other than for strictly personal, individual use, unless the work is under an open content license (like Creative Commons).

Disclaimer/Complaints regulations

If you believe that digital publication of certain material infringes any of your rights or (privacy) interests, please let the Library know, stating your reasons. In case of a legitimate complaint, the Library will make the material inaccessible and/or remove it from the website. Please Ask the Library: <https://uba.uva.nl/en/contact>, or a letter to: Library of the University of Amsterdam, Secretariat, Singel 425, 1012 WP Amsterdam, The Netherlands. You will be contacted as soon as possible.

Wisselende seizoenen en verborgen landschappen

Wetland archeologie in de Velsbroek



Wisselende seizoenen en verborgen landschappen

Wetland archeologie in de Velsbroek

J.H.F. Bloemers en L.L. Therkorn





Inhoud

- 5 1 **De Velsbroek: een speurtocht naar verborgen landschappen**
- 7 2 **De IJ-monding: over leven op de grens van land, water en wind**
- 11 3 **Boeren bij het wad: leven, land en geloof**
 - 3.1 Vier vindplaatsen en een doorgaande route
 - 3.2 Tussen 2000 en 1400 voor Christus: sterfelijke mensen, dieren en planten
 - 3.2.1 Dood en begraven, maar niet vergeten
 - 3.2.2 De Velsbroek en het Europese netwerk
 - 3.3 Tussen 1400 en 600 voor Christus: zwervende boerenerven, akkers en weiden
 - 3.3.1 De veekraal en de boerderij
 - 3.3.2 De akkers en de weidegronden
 - 3.3.3 Kuilen en sterrenbeelden
 - 3.4 Van 600 voor tot 300 na Christus: over monumenten en rituele plaatsen
 - 3.4.1 De oudste grafheuvel op vindplaats 1
 - 3.4.2 Een moerassige poel
 - 3.4.3 Velsense rituelen in een Indo-Europees kader
- 33 4 **Van de prehistorie naar het heden en de toekomst van het Noord-Hollands landschap**
 - 4.1 Van de prehistorie naar het heden: wij in de 21^e eeuw als bijdetijdse kenners van ons eigen verleden
 - 4.2 In het heden ligt de toekomst: wij in de 21^e eeuw als zelfbewuste vormgevers en rentmeesters in het landschap van de toekomst
- 39 5 **Literatuur en nuttige adressen**



1 De Velserbroek: een speurtocht naar verborgen landschappen

Wie als bewoner of bezoeker vandaag de dag om zich heen kijkt in de Velsense nieuwbouwwijk Velserbroek weet direct dat hij of zij in een laat-20ste eeuwse stedelijke omgeving terecht is gekomen. Als de bewoner of bezoeker ouder dan een jaar of vijftien is en uit de buurt komt, weet hij of zij misschien wel dat hier vroeger weilanden waren zover je kon kijken tot aan de auto-snelweg naar de Vels- en Wijkertunnels. Maar niemand anders dan een paar archeologen en geologen konden zich voorstellen dat nóg vroeger onder die weilanden hele andere landschappen lagen, waar wind en water vrijspel hadden en mensen duizenden jaren lang van generatie op generatie leefden (Afb. 1).

Dit boekje gaat over de ongeschreven geschiedenis van mensen die vanaf ongeveer 2000 voor



Afbeelding 1: Het gebruik van de Velserbroekpolder is in de laatste vijftien jaren veranderd van weiland in een woonwijk. Vaak is dit aanleiding voor een archeologisch onderzoek voorafgaand aan de nieuwbouw zoals ook hier in 1993. Op de voorgrond liggen de opgravingsputten van de Universiteit van Amsterdam ter plaatse van de offerplaats op vindplaats 4 aan de huidige Meubelmakerstraat; de takken helemaal vooraan behoren tot het prehistorische 'langbed' (zie Afb. 15b). Achter de opgravingsputten is nog een glimp te zien van het weiland en op de achtergrond verschijnt de oprukkende nieuwbouw.

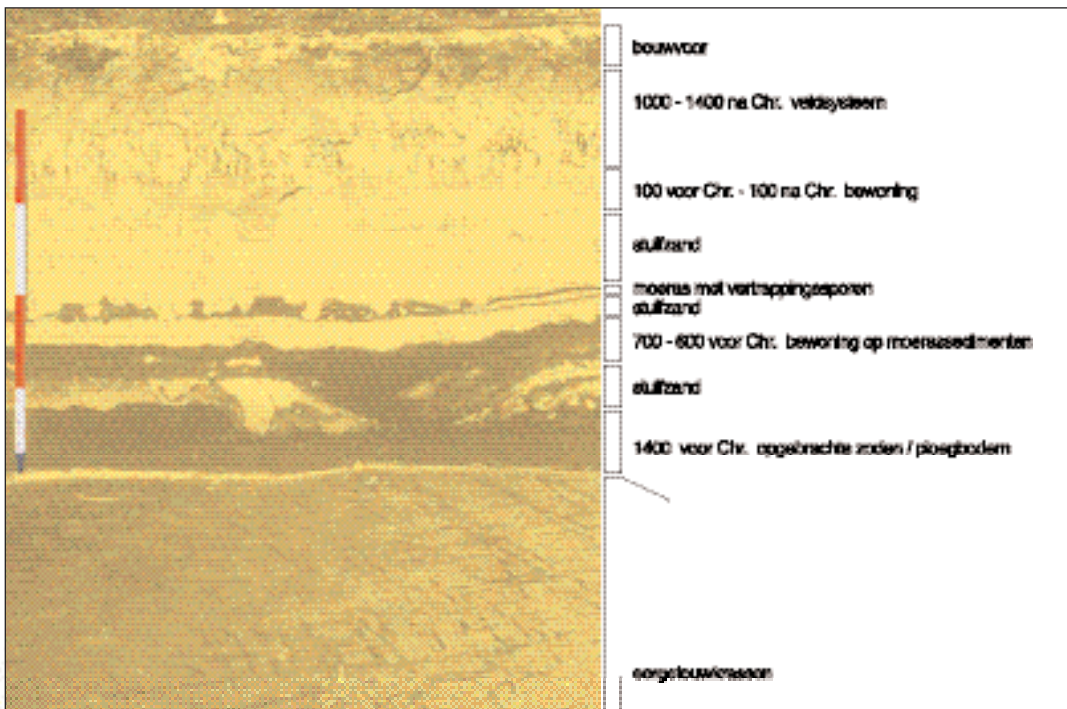
Christus tot enkele eeuwen na het begin van onze jaartelling geleefd hebben en hun doden begroeven op de grens van land en water, aan de boorden van de Noordzee en de oevers van de IJ-stroom. Het verhaalt van de archeologische speurtocht naar de manier waarop zij in dat landschap hebben gewoond, gewerkt en rondgetrokken en welke veranderingen in hun bestaan en hun omgeving zich door de eeuwen hebben voltrokken. En het doet een poging te achterhalen hoe die mensen gedacht hebben over hun plaats in de wereld van toen: de band met hun familie en voorouders, de betekenis van de wisseling van de seizoenen voor het boerenbestaan, de invloed van bovennatuurlijke machten op het wel en wee van mens en natuur.

De aanleiding voor het verhaal is het plan uit de tachtiger jaren van de vorige eeuw om in de weilanden van de Velsbroek een nieuwe stadswijk voor circa 15.000 inwoners te bouwen. In Velsen bestond in die tijd een actieve groep vrijetijds archeologen die actief betrokken waren bij de opgravingen van het Romeinse fort uit het begin van de jaartelling op de plaats waar nu de Wijkertunnel ligt. Zij werkten nauw samen met professionele archeologen van de Universiteit van Amsterdam en vestigden de aandacht op de nieuwbouwplannen. Intensieve geologische boringen door de Velsense geo-archeoloog Wim Bosman en de eerste kleine proefopgravingen in de Velsbroek tussen 1983 en 1985 maakten duidelijk dat er onvermoede en interessante zaken uit de tijd ver voor de Romeinen te vinden waren. Uiteindelijk zijn met veel steun van de Provincie Noord- Holland en de Universiteit van Amsterdam en dankzij de medewerking van de Gemeente Velsen van 1985 tot 1994 in totaal 6 hectare opgegraven van de 300 hectare die de Velsbroek groot is; gezien de diepte, de soms talrijke archeologische lagen en verrassende vondsten is dit een opmerkelijke prestatie.

Dit verhaal gaat over de tijd waarin nog geen schrift bestond, de tijd voor de geschreven historie: de pre-historie dus. Alle informatie over die schriftloze samenlevingen moet dus vergaard worden uit de overblijfselen die zij hebben nagelaten: de resten van hun keukengerei, de funderingen van hun boerderijen, de botten van hun veestapel en de sporen van hun begraafplaatsen. Het is het vak van de archeoloog om door opgravingen die meestal onopvallende resten op te sporen en zo de mensen uit de prehistorie als het ware 'aan de praat te krijgen'. En met een beetje geluk – zoals in de Velsbroek – blijkt dat er meer verbanden zijn van onze moderne cultuur en omgeving met die van de verborgen landschappen onder onze voeten dan we voor mogelijk houden.

2 De IJ-monding: over leven op de grens van land, water en wind

De Velsbroek ligt aan de binnenkant van de strandwallen en duinen die de Noordzee scheiden van het achterland en aan de zuidkant van het voormalige IJ-meer dat tot duizend jaar geleden via het zeegat van Castricum in open verbinding stond met de zee. Om zich een voorstelling te maken van het landschap uit de prehistorie moet men denken aan een breed en diep land-inwaarts dringend zeegat met zandplaten, duintjes, wadden en kwelders; het achterland was doorsneden met kreekjes en waterlopen, waarlangs zich klei en wat hoger gelegen oeverwallen konden afzetten, en ging over in uitgestrekte venen. De zeespiegel stond enkele meters lager dan nu, de nu zo markante meters hoge duinen langs de zeereep bestonden nog niet, en dijken ook nog niet. Eb en vloed hadden vrij spel, zout water kon binnenstromen en zich vermengen met het zoete water in het achterland. Net zoals nu nog langs de Waddenkust leende de zilte en zoete



Afbeelding 2: Deze bijna 2.5 meter diepe doorsnede van de bodemopbouw in de Velsbroek toont de lagen van op elkaar gestapelde landschappen met sporen van wisselend gebruik vanaf ongeveer 1400 voor Christus onderaan tot het weiland aan de oppervlakte van omstreeks 1990 na Christus. De lagen zijn deels gevormd door de wisselwerking van drogere perioden met stuifzand en nattere met afzettingen door overstromingen, deels door menselijke activiteiten zoals ophoging met plaggen voor de verbetering van de grond en het ploegen met een eenvoudige krasploeg, het eergetouw, zoals te zien op het onderste platte vlak.

vegetatie op de kwelders zich voor het weiden van schapen en koeien, maar op de iets hoger gelegen strand- en oeverwallen kon ook graan worden verbouwd. Zand, klei, veen, riet, struiken en bomen waren de enige grondstoffen die de mens ter beschikking stonden voor de bouw van huizen en erfscheidingen, de vervaardiging van huisraad en werktuigen en de constructie van voer- en vaartuigen.

Naarmate de zeespiegel gedurende duizenden jaren steeg stapelde het ene landschap zich op het andere. Een bijna 2.5 meter diepe doorsnede in de grond van de Velsbroek (Afb. 2) toont de lagen van opeenvolgende landschappen, die de archeoloog de een na de ander kan afpellen. Helemaal boven in het profiel is op het niveau van het weiland de opgraving begonnen om laag voor laag steeds dieper in de tijd door te dringen. De donkere banden markeren fasen van bewoning of veengroei door het natter worden van het milieu, de lichtgekleurde pakketten zijn duin- of strandzand afgezet door het droger van de omgeving; deels zijn zij het product van natuurlijke afzettingen en erosie door water en wind, deels het gevolg van ophoging met zoden, turven, mest en zand door mensenhand. Zij weerspiegelen de invloed van de mens en de wisselvalligheden van het milieu. De 'vloer' van het hori-zontale vlak is een akker in zo'n landschap met sporen van een eenvoudige krasploeg van zo'n 1600 tot 1400 jaren voor het begin van de jaartel-ling. De lagen in de bodem van dit prachtige profiel zijn als de bladzijden van een geschiedenisboek waarin grondsporen, voorwerpen, zaden en stuifmeelkorrels bijna net zoals letters en woorden gelezen kunnen worden. De archeoloog spreekt dan ook vaak van het 'bodemarchief', die schatkamer onder onze voeten waarin de ongeschreven geschiedenis van het Nederlandse landschap is opgeslagen.

Het prehistorische landschap van de IJ-monding is een typisch Nederlands kustlandschap geweest zoals wij dat tegenwoordig langs de Waddenkust nog enigszins herkennen. Water is het overheersende element dat landschap en milieu heeft gevormd en zo'n landschap noemen wij in navolging van de Engelsen een wetland. Het wetland in de IJ-monding onderscheidde zich door zijn grote natuurlijke rijkdom aan vissen en vogels, vruchtbare en licht te bewerken grond en goede watervoorziening en was daarmee zeer aantrekkelijk voor boeren en vissers. De getijdenwerking en de invloed van water en wind veroorzaakten wel een grote dynamiek die de bewoners noopte tot kenmerkende aanpassingen aan en omgang met natuur en landschap; vaste bewoning en benutting van een gebied in combinatie met seizoensgebonden tijdelijk gebruik van een ander is daarvan een voorbeeld. Daarbij paste ook flexibel en mobiel gedrag, omdat boerderijen en

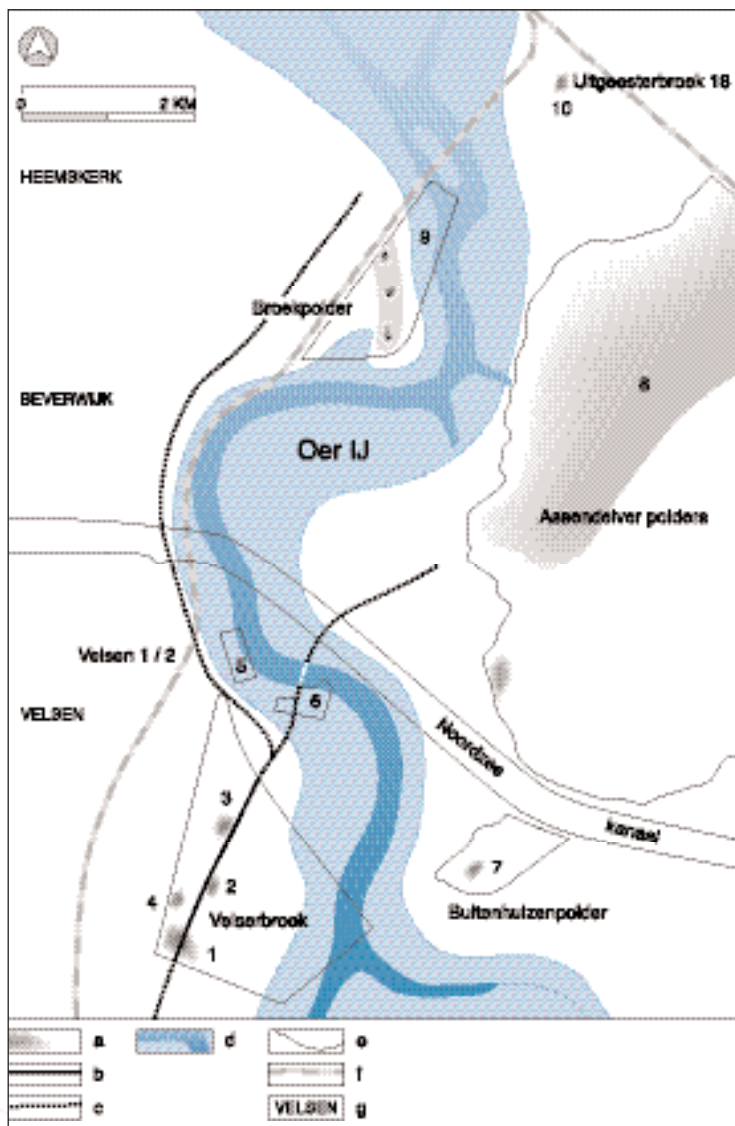
akkers periodiek verplaatst moesten worden. Dat verklaart ook waarom de archeoloog nooit alle bewoningsfasen van de afgelopen vierduizend jaren op één plaats zal vinden. Maar ook voor ons als hedendaagse bewoners hebben deze wetlands een bijzondere rijkdom, omdat door de opeenstapeling van landschappen en het hoge grondwaterpeil de archeologische sporen en organische resten van plant en dier buitengewoon goed bewaard zijn gebleven. In de ondergestoven oude bewoningsniveaus zijn de afdrukken van voetstappen van mens en dier terug te vinden, in de kuilen zijn houten en benen huisraad, gereedschap en voedselresten bewaard gebleven en zelfs akkers met ploegsporen en resten van plant en dier worden regelmatig ontdekt. Kortom, het bodemarchief van de IJ-monding bewaart een schat aan ongeschreven historische informatie die in andere delen van Nederland en zeker op de hoge zandgronden maar zelden voorkomt.

De prehistorische bewoners van dit lage stukje land aan de zee leefden niet in een uithoek van de toenmalige wereld, integendeel. Zij onderhielden contacten met andere samenlevingen langs de Noordzeekust en in het binnenland stroomopwaarts van Rijn en Maas. We kunnen dat afleiden uit de herkomstgebieden van sieraden en gebruiksvoorwerpen die over grote afstand moeten zijn getransporteerd. Het betekent ook dat zij deel moeten hebben gehad aan de geloofswereld en de voorstellingen over leven en dood, over seizoens- en tijdrekening en over het bovennatuurlijke zoals die tijdens de prehistorie in Europa gangbaar waren. Deze episode in de prehistorie is immers de tijd, waarin bijvoorbeeld aan de andere kant van de Noordzee in Engeland de reusachtige steencirkel van Stonehenge wordt opgetrokken, waarmee de stand van de zon en de aanduiding van de seizoenen als elementen van de jaarcyclus werden bepaald.

In de hierna volgende beschrijving van de archeologische ontdekkingen in de Velsbroek zullen we de drie aspecten van het leven op de grens van land, water en wind die hierboven zijn aangeduid telkens weer tegenkomen: de markante natuur en het dynamische milieu van het wetland landschap in de IJ-monding, de onvermoede rijkdom voor het bestaan van de bewoners van vroeger en voor de kennis van het verleden van de bewoners van nu, en een blik van herkenning hoe de vroege bewoners dachten over hun plaats in de wereld van toen, over de betekenis van hun bestaan en levenscyclus op de schaal van tijd en eeuwigheid.

Legenda

- a Archeologische bewoningsarealen.
- b Archeologisch vastgestelde weg-tracé.
- c Archeologisch vermoed weg-tracé.
- d Geologisch vastgesteld voormalig gebied van de IJ-monding met in donkerblauw de watervoerende geulen en in lichtblauw de lage gronden die bij extreem hoog water konden overstromen.
- e Poldergrenzen.
- f Spoorlijn.
- g Gemeente-aanduiding.



Afbeelding 3: Het gebied rond de voormalige IJ-monding met de ligging van enige bewoningsgebieden uit de periode 2000 voor Christus tot in de Middeleeuwen die door de Universiteit van Amsterdam archeologisch zijn onderzocht. In de Velselbroek zijn vier onderzochte vindplaatsen aangegeven: 1. twee grafheuvels uit 2000-1400 v. Chr. (fig. 4-8); 2. het boerderij-complex uit 1400-1200 v. Chr. (fig. 9-10); 3. het landbouwareaal met boerderij uit 650 v. Chr. (fig. 11-14); 4. de offerplaats met rituele monumenten uit 300 v.-300 na Chr. en latere sporen (fig. 15-24). De andere bewoningsgebieden zijn: 5. het Romeinse fort Velsen 2; 6. het Romeinse fort Velsen 1; 7-10. landelijke bewoning uit de prehistorie, Romeinse tijd en Middeleeuwen.

3 Boeren bij het wad: leven, land en geloof

3.1 Vier vindplaatsen en een doorgaande route

Hierna worden vier plaatsen van de acht opgravingen met belangrijke archeologische vondsten en grondsporen besproken die tussen 1985 en 1994 door de Universiteit van Amsterdam in de Velslerbroek zijn opgegraven (Afb. 3). Zij dateren uit verschillende episoden vanaf 2000 voor tot ongeveer 300 na Christus. Drie vindplaatsen zijn met elkaar verbonden door een weg die zich in zuid-noordrichting laat projecteren op het verlengde van de strandwal van Haarlem. Men moet zich de weg voorstellen zoals de onverharde zandwegen uit de 19^e en 20^e eeuw die zich vaak als een brede strook over de drogere ruggen en door de nattere laagten in het land slingerden; langs deze strook zochten mensen en vee tussen kuilen, plassen en mulle plekken nu eens links, dan weer naar rechts uitwijkend hun weg. De oudste grafheuvel (Afb. 3 nr. 1) in het gebied is een markeringspunt voor de zandweg die over deze grafheuvel loopt en over een lengte van 106 meter is blootgelegd. Het weglichaam heeft een breedte van 3 meter en is een aantal malen met grond uit de berm opgehoogd. De hoefindrukken van vee maken duidelijk dat de weg voornamelijk als veedrift heeft gediend. Hij is in gebruik gebleven tot het begin van de jaartelling, toen het gebied te nat werd om nog te be-gaan. Daarna is men verder naar het westen gaan wonen en wordt de vierde vindplaats (Afb. 3 nr. 4) in gebruik genomen.

Deze weg bestaat dus vanaf de prehistorie en past in een algemeen patroon van latere verbindingswegen uit de Romeinse tijd en de Middeleeuwen langs de Noord-Hollandse kust van Haarlem tot Egmond. Ligging en richting van deze weg leveren een opvallende aanwijzing voor het voortbestaan van elementen die vanuit de prehistorie tot in recente tijd structuur gegeven hebben aan het landschap.

De vier voorbeelden van opgegraven vindplaatsen belichten uiteenlopende aspecten van de prehistorische bewoners: van hun leven en dood, van hun bestaanswijze, van de inrichting en het gebruik van het land, en van de monumenten van hun geloof in de betekenis van de voorouders, de natuur en het bovennatuurlijke.

3.2 Tussen 2000 en 1400 voor Christus: sterfelijke mensen, dieren en planten

3.2.1 Dood en begraven, maar niet vergeten

In de volgende paragraaf worden twee grafheuvels besproken, waarin bewoners van het prehistorische Velslerbroekgebied zijn begraven. De éne heuvel is aangelegd tussen 2000 en 1700



Afbeelding 4: Vindplaats 1. De lage grafheuvel werd omstreeks 2000 v. Chr. opgeworpen en bleef tot 900 na Chr. een plaats voor rituele handelingen; voor de opgraving begon kon het geofende oog hem in het weiland zien liggen. De witte grond in het midden markeert de kern van het heuvellichaam (Afb. 4A). In het centrum was een man in hurkhouding op de zijde begraven (Afb. 4B), één van de eerste bezoekers van het gebied.

voor Christus, de andere omstreeks 1400 voor Christus. In de vroegste periode is nog geen sprake van permanente bewoning van het gebied. Daarom denken wij dat de dode behoort tot een gemeenschap die zijn vaste woonplaats op een hoger deel van de strandwal had en hier alleen in bepaalde seizoenen kwam voor zomerbeweiding van vee, visvangst of een beetje jacht bijvoorbeeld. Zo leerden zij geleidelijk de gebruiksmogelijkheden van de lagere terreinen kennen en de begraving kan de 'rechten' hierop markeren. Pas later, toen de jongere grafheuvel werd opgeworpen, vestigden de gebruikers zich permanent in het gebied en treffen wij boerderijen aan.

In het uiterste zuiden van de Velsbroek is een vindplaats (Afb. 3 nr.1) opgegraven die een schat aan informatie heeft opgeleverd over de vroegste bewoners uit de tijd tussen 2000 en 1400 voor Christus. Hier werd tussen 2000 en 1700 voor Christus een grafheuvel opgeworpen die diende als laatste rustplaats voor een man van 30 tot 40 jaar (Afb. 4-5). Het is een ritueel monument zoals dat in die tijd in uiteenlopende vormen over heel Europa voorkwam. De dode man had een lengte van 1,79 m. en was in hurkhouding op zijn linker zijde in een grafkuil gelegd die aan drie zijden met dikke eiken planken was verstevigd; verder lijfgoed of bijgaven zijn niet aangetroffen. Heel bijzonder is dat zijn voeten vóór de begrafenis zijn afgezet! Het graf was afgesloten met een deksel van boombast en overdekt door een lage heuvel met een doorsnede van ongeveer 18 m. Wat later is in de heuvel een kuil gegraven om het hoofd van een kind van 5 tot 7 jaar oud bij te

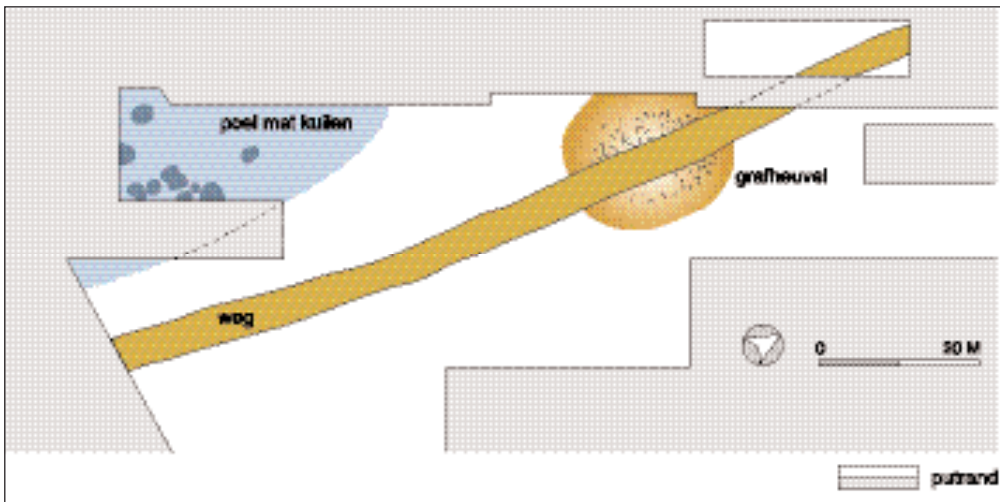
Afbeelding 5: Vindplaats 1. Het onderzoek van de grafheuvel en het graf moest zeer zorgvuldig worden uitgevoerd om zoveel mogelijk informatie te vergaren: A. het skelet wordt nauwkeurig ingetekend en beschreven, en is B. daarna in zijn geheel op een plaat uit de grond getild voor verder onderzoek en tentoonstelling; C. uit de doorsnede van het grafheuvellichaam zijn monsters genomen voor stuifmeelonderzoek.

zetten, maar van de rest van het lichaam is geen spoor teruggevonden. Na de bijzetting van het kinderhoofdje is de grafheuvel met graszoden en een laag schone licht-gekleurde klei rond de voet verhoogd. Ook zijn er aanwijzingen dat een grote houten paal op de grafheuvel is gezet, zodat deze goed zichtbaar was in het landschap. In de hierna volgende 1500 tot 2000 jaren gebeurde er rond deze heuvel telkens weer van alles. Zo zijn er bijvoorbeeld kleine kuilen in het heuvellichaam gegraven die menselijke crematieresten bevatten. En er werden blijkens de plekken houtskool ook vuurtjes gestookt. Het geeft aan dat de grafheuvel door de tijd heen een punt is gebleven, waarheen de bewoners terugkeerden.

De verwijderde lichaamsdelen van de hiervoor beschreven doden houden wellicht verband met symbolische voorstellingen omtrent rituelen rond voorouderverering die de rechten op een gebied bevestigden of de stichting van nieuwe boerderijen mogelijk maakten. Veel boerengemeenschappen vereerden hun voorouders om de wereld van de levenden en de doden met elkaar te verbinden. Het daarmee gepaard gaande ritueel maakte deel uit van een vast terugkerend patroon van handelingen waarmee een afstammingsgroep de saamhorigheid herbevestigde of een belangrijk aspect van het leven benadrukte. Dat kan de overgang van een levensfase van kind naar volwassene of van leven naar dood zijn geweest, maar ook de betreding van een nieuw huis of stuk land zijn.

Ongeveer in dezelfde tijd als deze grafheuvel werden 25 meter verder naar het zuiden resten van dieren en hout neerge-legd in tien kuilen die in vochtige donkere veengrond waren gegraven. Het donkere veen waarin de dierenbotten liggen staat in opvallende contrast met de lichte grond van





Afbeelding 6: Vindplaats 1. De grafheuvel uit omstreeks 2000 v. Chr. en ernaast de poel met kuilen. Over de grafheuvel loopt de weg die van de kant van Haarlem naar het noorden voert. Aan de andere kant van de weg verder naar het westen werd omstreeks 1400 voor Chr. weer een grafheuvel opgeworpen (Afb. 8). De weg is in het begin o.a. gebruikt om vee naar de zomerweiden te drijven; zij is 1500 jaar in gebruik gebleven en vormde een verbinding tussen boerderijen, akkers en weiland.

de grafheuvel waarin de mensen zijn begraven. De kuilen zijn aangelegd in een periode tussen circa 1800 en 1500 voor Christus en lagen aan de rand van een waterpoel (zie hoofdstuk III.4) (Afb. 6).

De oudste kuil bevat de schedel van een stier en een complete ovale mand die op de rechter hoorn was gedrukt. Voorzover te achterhalen was de mand leeg (Afb. 7). De combinatie van stierschedel en mand kan twee belangrijk aspecten van het boerenbestaan verbeelden: veeteelt en het vergaren van veldvruchten als graan of groente. Schedels en manden komen ook later in de prehistorie regelmatig voor in kuilen zoals nog zal blijken (zie hoofdstuk III.3). In een wat later gegraven kuil lag een bijna compleet skelet van een rund; alleen de schedel en de voetbeentjes ontbraken. En, voor de goede orde, de schedel uit de oudste kuil paste niet aan dit skelet! In de kuil lagen ook etensresten van varken en vis. Andere kuilen bevatten hazelnoten en in alle kuilen lagen houten voorwerpen van hazelaar en eik, en zelfs van zeldzame houtsoorten als taxus en jeneverbes. Een van de jongste kuilen bevatte een cirkelvormig vlechtwerk met een complete benen priem zoals gebruikt wordt bij het maken van rieten manden of visfuiken en -netten. De kuil lijkt op het eerste gezicht op een waterput, maar was bij nadere beschouwing direct na de aanleg weer dicht gemaakt.

Al deze bijzondere archeologische waarnemingen zijn mogelijk gemaakt door de uitzonderlijke beschermende werking van de afdekkende bodemsedimenten en de hoge grondwaterstand. Het voorkomen van onvolledige skeletten of losse skeletdelen van mensen en dieren en de samenstelling van de gedeponeerde houtsoorten maken duidelijk dat de voorwerpen zijn uitgezocht,



Afbeelding 7: Vindplaats 1. Niet ver van de grafheuvel werden aan de rand van een poel kuilen gegraven. In deze kuil lag de schedel van een stier en een ovaal mandje van wilgentenen en bast, mogelijk van berk, dat over de rechterhoorn was gedrukt. Het mandje is compleet, achter het mandje liggen twee houten schijven en een koeienkaak. Door het hoge grondwater is al het organische materiaal – hout, bot, zaden – tot op de dag van vandaag uitstekend bewaard.

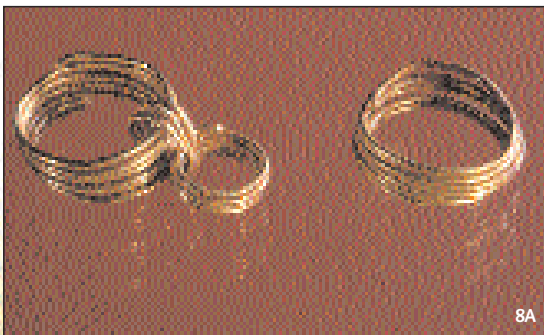
behandeld en in de grond neergelegd. Nader beschouwd is de combinatie van het soort deposities in de omgeving van water en aarde met het graven en weer dichtgooien van de kuilen na de depositie van de voorwerpen opmerkelijk. Het kan te maken hebben met gedachten over de regeneratie van veestapel en gewas en de seizoenen van zaaien, groeien en oogsten. Ook de

bijzetting van mensen verwijst naar voorstellingen over opstanding, leven na de dood en voortleven in volgende generaties.

De lage grafheuvel zelf moet een markant verschijnsel zijn geweest in het zacht glooiende landschap met zijn vegetatie van kwelder- en weideplanten. De heuvel moet wel behalve als begraafplaats ook als markering gediend hebben om tot in lengte van dagen duidelijk te maken dat het land in cultuur was genomen door de groep waartoe de dode behoorde. Dat is des te aannemelijker, omdat de grafheuvel een aantal malen is vergroot en opgehoogd, een handeling waarmee de bewoners hun gebruiksrechten op het land van generatie op generatie kunnen hebben herbevestigd. De als eerste onder de grafheuvel begraven man kan daarbij de rol van 'stichter' of 'pionier' hebben gespeeld, die daarmee voor de opvolgende generaties de symbolische betekenis van stam- of aartsvader kan hebben gekregen.

3.2.2 De Velslerbroek en het Europese netwerk

Eén van de nazaten van de pionier kan begraven zijn in de grafheuvel die omstreeks 1400 voor Christus 200 m meer naar het westen is opgeworpen. Het graf bevatte een kuil waarin een plateau, een soort baar, uitgespaard is en waarop het lijk is neergelegd. Het lichaam van de dode is zo slecht bewaard gebleven, dat we niet eens kunnen vaststellen of het een man of een vrouw is geweest. Slechts de aanwezigheid van tandkapsels en een verkleuring, niet meer dan een silhouet van het lijk, geven aan hoe de dode in het graf is bijgezet: op de rug met het hoofd naar het oosten. Anders dan bij de 600 jaar oudere grafheuvel waren nu wel lijfgoed en bijgaven in het graf meegegeven. Bij het hoofd lagen twee uit gouddraad gewonden spiralen haarsieraden en langs de rechterzijde lagen een kort, bronzen zwaard en een versierde bronzen hielbijl (Afb. 8). We weten niet of de voorwerpen het eigendom van de dode vormden of bijgiften van de



Afbeelding 8: Vindplaats 1. Voorwerpen uit het graf in de jongere grafheuvel (1400 v. Chr.) die via Europese verbindingen in Velsen zijn gekomen. A. gouden ringen met een doorsnede van 3.5 cm van Midden-Europese herkomst, waarschijnlijk om in het haar te dragen; B. bronzen hielbijl (21 cm lang) vervaardigd in Scandinavië.



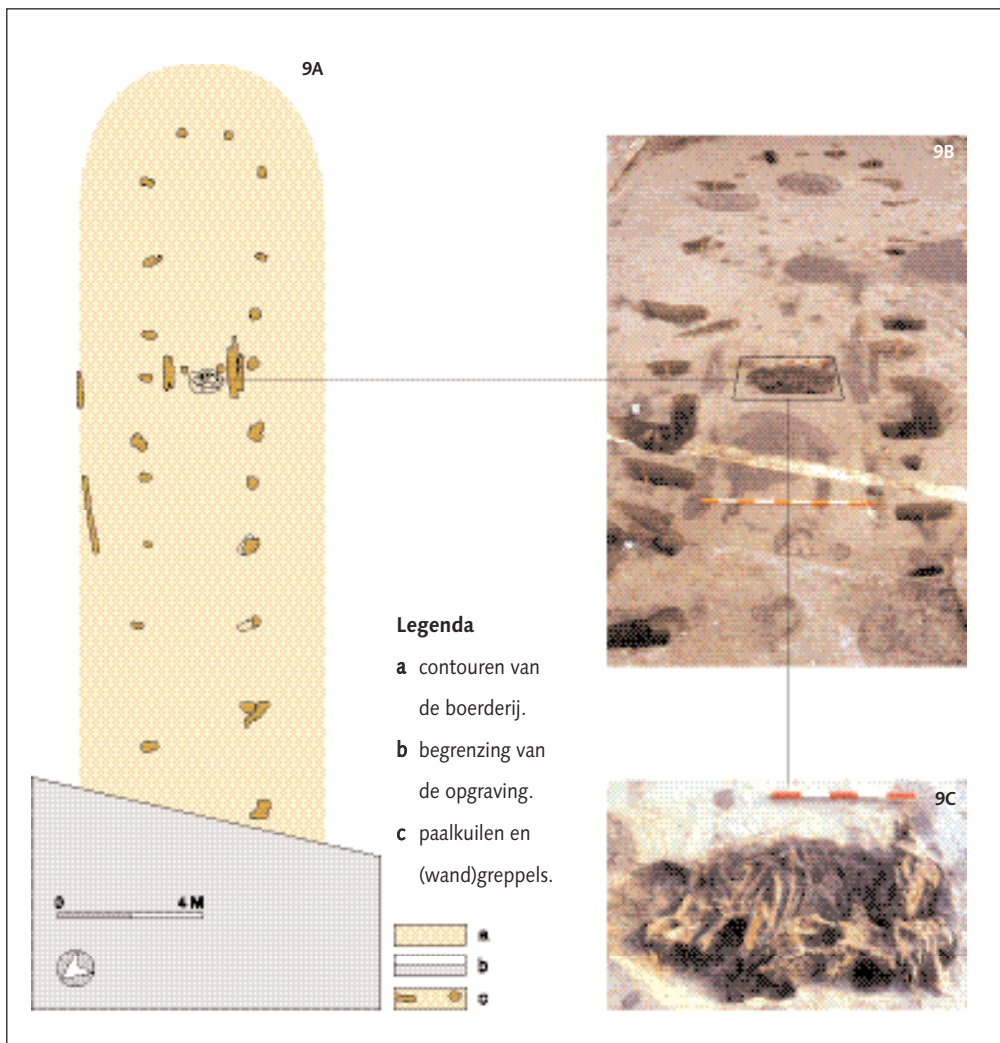
nabestaanden waren. Dergelijke bijgaven kunnen worden geïnterpreteerd als bezit van de overledene om te gebruiken in het hiernamaals, maar ook als giften die de relatie van de nabestaanden met de overledene symboliseren ter vergroting van hun eigen status. Tegelijkertijd kunnen de bewoners zo de continuering van hun gebruiksrechten op het gebied bevestigen. De voor West-Nederland tamelijk uitzonderlijke gouden sieraden en bronzen attributen tonen aan dat er relaties met andere delen van Europa werden onderhouden. Goud en brons komen als grondstof in Nederland niet voor. Alle voorwerpen die ervan gemaakt zijn moeten dus als ruw materiaal of als eindproduct geïmporteerd zijn. In het geval van dit graf uit de Velsbroek is de herkomst te zoeken in Midden-Europa en Scandinavië. Andere vondsten in het Hollandse kustgebied zoals het vondstcomplex van bronzen bijlen uit Voorhout leggen duidelijke verbanden met Engeland en Ierland. Net zo als elders in Nederland maakte de gemeenschap in de Velsbroek met andere gemeenschappen in Noordwest-Europa dus deel uit van een netwerk waarlangs over lange afstanden mensen reisden die huwelijkspartners, goederen en informatie uitwisselden. Verhalen over de cyclus van leven en dood, over mirakel gebeurtenissen in natuur en landschap, over heldendaden en nieuwe mogelijkheden voor landbouw en veeteelt, over reizen te land en over zee, over het wonder van dag en nacht, de seizoenen, de sterrenhemel en de boven- en onderwereld en hoe dat alles te begrijpen en beheersen.

3.3 Tussen 1400 en 600 voor Christus: zwervende boerenerven, akkers en weiden

3.3.1 De veekraal en de boerderij

Als men het traject van de zandweg vanaf de oudste grafheuvel bij vindplaats 1 in noordelijke richting 500 meter volgt komt men bij een grote veekraal met een oppervlak van ruim 6.500 m² en een omheining van een dubbele rij palen die mogelijk oorspronkelijk met takkenbossen was opgevuld (Afb. 3 nr. 2). Deze veekraal is aangelegd in de tijd tussen 2000 en 1500 voor Christus. Het is heel goed denkbaar dat de kraal te maken heeft met zomerbeweiding in een tijd, waarin dit deel van het gebied nog niet permanent bewoond was. De route voornamelijk als veedrift in gebruik is geweest om de kudden vanuit de hogere strandwallen in het zuiden naar de zomerse weidegronden te brengen.

Maar tussen 1400 en 1200 voor Christus vestigden de latere gebruikers zich permanent op deze plaats en bouwden hier een boerderij (Afb. 9). Het huis had een lengte van minstens 20 meter en



Afbeelding 9: Vindplaats 2. De boerderijen zijn gebouwd volgens een min of meer vast grondpatroon: een breed middenschip gescheiden van twee smallere zijschepen door twee rijen dakdragende staanderpalen. In deze boerderij uit ongeveer 1400 v. Chr. (A. de plattegrond op de tekening en B. tijdens de opgraving) ligt op de overgang van het woondeel in het oosten naar het staldeel in het westen een kuil, waarin een kalf is begraven (C).

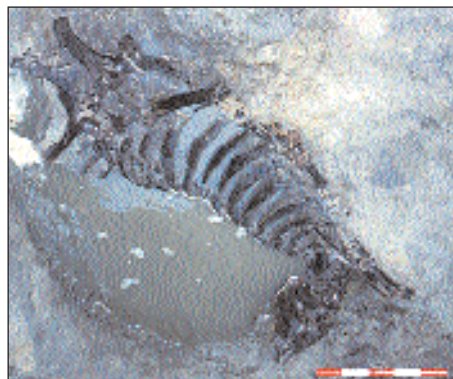
een breedte van bijna 6 meter; het kreeg zoals gebruikelijk in Noordwest-Europa een indeling in drie beuken, een ruim drie meter brede middenbeuk met aan weerszijden twee smalle zijbeuken. Minstens vijf generaties boeren herhaalden in een tijdspanne van ongeveer twee eeuwen de bouw van deze huisvorm om tenslotte het terrein te verlaten en als akkerland te gebruiken.

In deze drieschepige boerderijen leefden mens en vee onder één dak, het vee vooral in de zijbeuken en de mensen in een uiteinde van het huis dat vaak door de aanwezigheid van een vuurplaats om te koken en voor de warmte is gemarkeerd. Welke symbolische betekenis de bewoners van het oudste huis op vindplaats 2 aan het vee toekenden blijkt uit verschillende

handelingen die zij hebben verricht. De begrenzing van stal- en woongedeelte van de boerderij is gemarkeerd door een ovale kuil, waarin een offer van een compleet kalf (Afb. 9C) samen met twee koeienschedels was gedeponeerd. Deze depositie kan een reeks van betekenissen hebben. Zij wijst op het belang van vee en veeteelt als primaire bestaansbron. Maar door de jonge leeftijd van het kalf en het geslacht van de koeien ook op de reproductie van dier en mens, de nakomelingen en de voeding ervan binnen de beschuttende eenheid van het huis dat mens en dier in een belangengemeenschap verenigt. Buiten het huis en eveneens in rituele samenhang is een stier begraven (Afb. 10). Ook deze bijzetting heeft verschillende betekenissen. Voor het voortbestaan van de veestapel is de stier een onmisbare partner, maar de locatie buiten het huis symboliseert tegelijkertijd de relatie tussen ruimtegebruik en geslacht: binnen het huis het domein en het werkterrein van de vrouw, buiten dat van de man.

Waarom deze symbolische interpretatie en niet een andere, meer praktische of natuurlijke zoals bijvoorbeeld normale sterfte van het vee door ziekte en ouderdom? In de eerste plaats vanwege de opvallende ligging van kalf en stier binnen en buiten het huis, de samenstelling naar leeftijd en geslacht van de begraven dieren en de vergelijking met andere nederzettingen in Noord-Holland en de rest van Europa. In de tweede plaats omdat bij een meer natuurlijke verklaring als dood door ziekte of ouderdom er veel meer dierbegravingen in de omgeving van de boerderij verwacht moeten worden. Een prehistorische veestapel kent immers een jaarlijkse sterfte van nieuw geboren kalveren van 20% en ook bij slacht gaat het jaarlijks om aanzienlijke aantallen; daarvan had naar verwachting toch nog wel iets kunnen worden teruggevonden! En tenslotte zijn er historische teksten uit Europa die rituele handelingen als hier beschreven vermelden.

Ook voor de meer alledaagse praktijk van het boerenbedrijf zijn er tal van aanwijzingen gevonden in de vorm van grondsporen, slachtafval, zaden en stuifmeel afkomstig van de boerenerven en de omliggende akkers en weiden. Zo zijn er grote waterpoelen vastgesteld om het vee te drenken en tekenen zich de afdrukken van de hoeven rond de drenkkuilen af. Het slachtafval laat zien dat



Afbeelding 10: Vindplaats 2. Buiten de boerderij (Afb. 9) was een stier begraven.

vooral runderen zijn gegeten, maar ook wel schaap of geit en varken, een eetpatroon dat zich tot in de Middeleeuwen handhaaft. Groot wild als ree of hert, maar zelfs vis of vogel zijn schaars vertegenwoordigd, hoewel zij in grote getale langs de kust moeten zijn voorgekomen. Producten als melk zijn moeilijk te achterhalen, maar weven van wol is aangetoond door de aanwezigheid van weefgewichten.

3.3.2 De akkers en de weidegronden

Op vindplaats 3 (Afb. 3 nr. 3) die op ruim 500 meter afstand ten noorden van vindplaats 2 langs de weg heeft gelegen zijn boerderijen gevonden die zowel uit de tijd van die op vindplaats 2 dateren als uit latere tijd omstreeks 600 voor Christus. Het toont dat er met grote tussenafstanden tegelijkertijd verschillende boerderijen verspreid in het land stonden, maar wij richten onze aandacht nu op de bijbehorende akkers en weidegronden om te laten zien hoe bij het gemengde boerenbedrijf het landschap werd ingericht en gebruikt (Afb. 11).

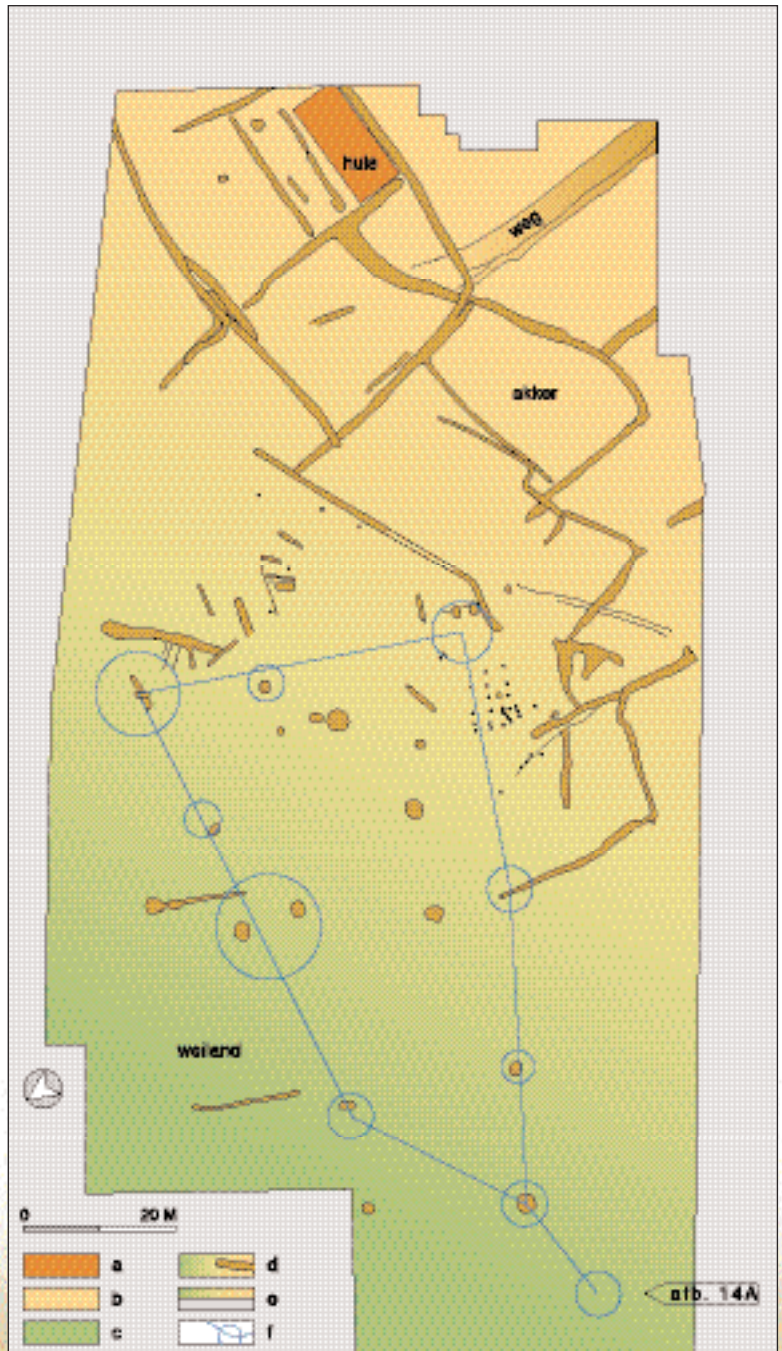
De akkers zijn te herkennen aan de dikke ploeglaag die ontstaan is door het opbrengen van humusrijke zoden om zo de kwaliteit van de grond te verbeteren. Eronder zijn de ploegkrassen duidelijk herkenbaar. Op sommige plaatsen moet de vegetatie doelbewust kapot zijn gemaakt om zandverstuivingen te veroorzaken, waardoor laagliggende en vochtige depressies werden opgevuld en toegevoegd aan de exploitatie. Hier en daar werden ook drainagegreppels aangelegd om het akkerland dicht bij het huis te ontwateren. Weiland is te herkennen aan de afwezigheid van bovengenoemde sporen, maar ook door de in gegraven kuilen teruggestorte vulling van graszoden.

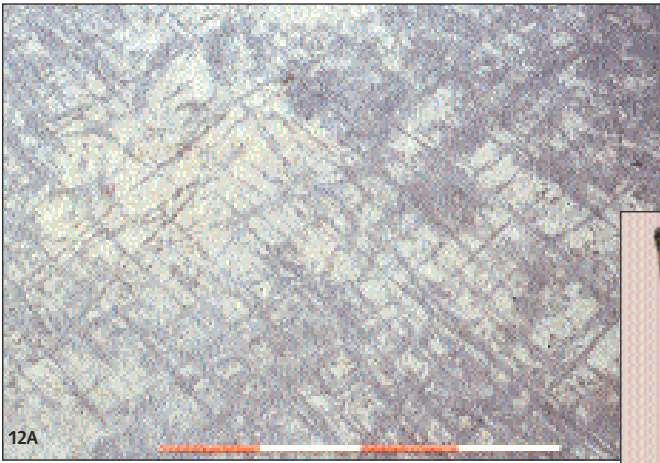
Net zoals in de boerderij op vindplaats 2 de grens tussen woonruimte en stal werd gemarkeerd, is ook die tussen akkerland en weiland aangegeven in de vorm van diepe kuilen waarin complete en gebroken voorwerpen uit het dagelijks leven zijn gedeponerd. De inhoud van de kuilen symboliseert in groei, dood en wedergeboorte de kenmerkende overeenkomsten en verschillen tussen akkerbouw en veeteelt en de verschillende activiteiten die verbonden zijn met de werkzaamheden van man en vrouw.

Eén van de kuilen op de grens van akkers en weiden bevatte een intact landbouwwerktuig van een reegewei. De gebruikssporen op het geweideel kunnen verband houden met het begin van de ontginningen, omdat de afstand tussen de geweitakken (16 cm) overeenkomt met de breedte tussen de oudste krassen van sporen van grondbewerking (Afb. 12). Naast het geweideel lag een

Afbeelding 11: Vindplaats 3. Bij de huidige Hofgeesterweg lag omstreeks 650 v. Chr. een complex van een boerderij, akkers met perceelgreppels en weidegronden met kuilen. Uit het kuilenpatroon laat zich het sterrenbeeld 'koe' reconstrueren; in de meeste westelijke kuil lag een koeischedel (Afb. 14 A). De kuilen die buiten dit patroon vallen behoren tot o.a. tot richtlijnen.

Legende: a. huis; b. akkers; c. weiland; d. greppels en kuilen; e. begrenzing van de opgraving; f. projectie van het sterrenbeeld 'koe'.





12A

Afbeelding 12: Vindplaats 3. In de kuilen bij het weiland lagen allerhande voorwerpen zoals dit gebruiksvoorwerp van gewei (A). Het kan gebruikt zijn voor grondbewerking waarbij in de grond met een tussenafstand van 16 cm krassen zijn aangebracht (B); de afstand tussen de zijtakken van het gewei bedraagt ook 16 cm.

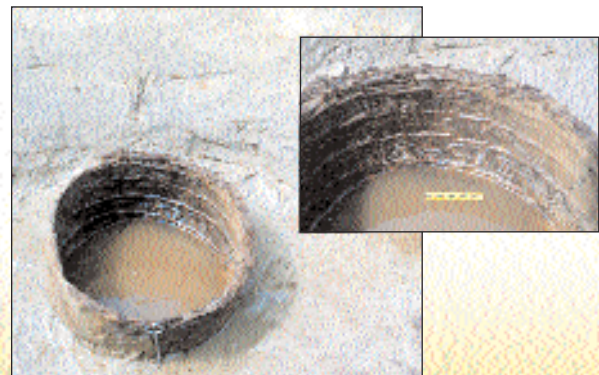


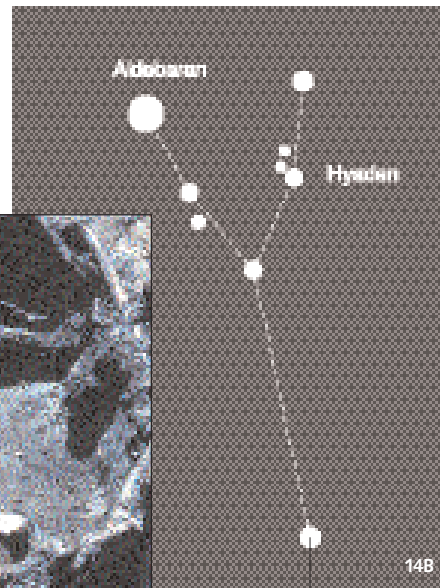
12B

compleet schouderblad van een paard en beide lagen op een mandje zonder bodem dat was gevuld met wit zand (Afb. 13). Het mandje zonder bodem kan verwijzen naar het oogsten van veldvruchten, maar ook naar een waterput vanwege het ontbreken van de bodem en de ligging in een kuil onder de grondwaterspiegel. De dunne twijgen van het mandje zijn éénjarige wilgentakken; zij wijzen dus op het knotten van wilgen als een vorm van houtbeheer en knotwilgen kunnen dus een opvallende verschijning in het landschap zijn geweest. Ploegen, oogsten en wilgenknotten kunnen typische mannenactiviteiten zijn geweest.

In een dichtbij gelegen kuil zijn andere objecten gedeponeerd die duiden op de taken van de vrouwen bij het verwerken van de akkerbouw- en veeteeltproducten tot consumptiegoederen. Twee complete maalstenen van basaltlava in de vorm van een soort omgekeerde puntige Napoleons-hoed leveren een duidelijke indicatie voor de verwerking van graan tot meel. Basaltlava is een poreus puimsteenachtig materiaal dat afkomstig is uit de Eifel; het illustreert opnieuw het belang van de handel over lange afstand, in dit geval in goederen die essentieel waren voor voedselbereiding. Er is ook een compleet driehoekig weefgewicht van klei aangetroffen dat

Afbeelding 13: Vindplaats 3. Een mand met een doorsnede van 50 cm gevlochten van wilgentenen was ook in de kuil geplaatst. De mand was met wit zand gevuld en daarop lag het gereedschap van gewei (zie Afb. 12A).





Afbeelding 14: Vindplaats 3. In één van de kuilen behorende tot het sterrenbeeld 'koe' lag een koeischedel binnen een cirkel van gevlochten wilgentenen (A). Het is een niet mis te verstane aanwijzing voor de interpretatie van de kuilengroep als weergaven van dit sterrenbeeld dat wij nu 'stier' noemen. De meest kenmerkende groep sterren van deze constellatie vormt de kop met de grootste ster Aldebaran als oog en de andere groep, de Hyaden, als het gezicht (B).

gebruikt werd bij het weven van wol. Op het land is voedsel klaar gemaakt en gegeten zoals blijkt uit de scherven van alle soorten kookgerei uit de boerderij en het botafval van ieder soort dier uit de veestapel: rund, schaap of geit, paard en varken. Een mensentand en een hondenkaak laten zien wie er aan de dis heeft deelgenomen en zijn tanden heeft stukgebeten op een taaie kluiif.

Ten westen van de beschreven kuilen moeten de weidegronden hebben gelegen. Ook nu weer markeren kuilen de landindeling en het gebruik. Eén kuil is van bijzonder belang voor de opeenvolging van rituele handelingen die verwijzen naar de veestapel. Ten westen van de boerderij is een kuil gegraven waarin eerst een vlechtwerkwand is geplaatst en vervolgens daarbinnen een complete schedel van een koe (Afb. 14A). Daarna is de kuil weer gedeeltelijk dichtgegooid en is een selectie van dierenbotten erop gelegd met daarop zoden, een bos takken, weer een laag zoden, daarop een kleine complete pot met etensresten, en tenslotte is het geheel afgedekt door nog eens een laag zoden met een lange staande stok van jeneverbes erin gestoken. Gelijksortige waarnemingen elders laten een patroon in dit soort deposities zien. De opvulling van deze kuil vertoont gelijkenis met die van de kuil dicht bij de grafheuvel op vindplaats 1, waarin duizend jaar eerder objecten zijn neergelegd en die daarna werd dichtgegooid.

3.3.3 Kuilen en sterrenbeelden

De hiervoor beschreven kuilen met hun opvallende inhoud verwijzen, zo is de archeologische interpretatie, naar de verschillende sferen van het gezin en de familie, het dagelijkse leven en het boerenbestaan. De kuilen zijn gegraven in een seizoensgebonden ritueel waarbij belangrijke gebeurtenissen in de jaarlijkse cyclus van het boerenbedrijf zijn gemarkeerd. Maar er is nog meer verrassends dan het graven en deponeren van complete en gebroken voorwerpen alleen. Opgavingen op andere plaatsen in Noord-Holland zoals Schagen en Uitgeest laten een regelmaat zien in de oriëntering en groepering van dergelijke kuilen en in de perioden van het jaar waarin zij ritueel zijn gebruikt. Die regelmaat wijst op een verband met het verschijnen van bepaalde sterrenbeelden gedurende de loop van het jaar en op een manier om de tijd en de seizoenen te berekenen die al duizenden jaren bij tal van volkeren gebruikelijk is. Veel mythen, legenden en rituelen gaan over de telkens weer beginnende cyclus van dagen, maanden, jaren op weg naar de eeuwigheid. In sommige ervan geven de opkomst en de ondergang van hemellichamen de tijd aan en ziet men in de beweging de hand van goden die men gunstig moet stemmen opdat zij de jaarlijkse levenscyclus niet onderbreken.

Op vindplaats 3 in het weidegebied, het domein van de veestapel, is het sterrenbeeld van de 'koe', ook wel met het Babylonische benaming van de stier aangeduid, te reconstrueren. De kuilen geven in spiegelbeeld de plaats van de sterren uit het sterrenbeeld koe (Afb. 11 en 14B) Andere kuilen markeren de richtlijnen voor opkomst en ondergang van het sterrenbeeld aan de horizon voor zonsopkomst. Opkomst en ondergang van dit sterrenbeeld was van groot belang voor de boeren om de jaarlijks terugkerende gebeurtenissen rond de veestapel te kunnen regelen. Het sterrenbeeld koe komt in het oosten op rond eind juni, begin juli: de tijd van het kalveren. Het komt tot 'leven' in de tijd, waarin de kalven groeien en zo het voortbestaan van de kudde veilig stellen. Het sterrenbeeld 'sterft' aan de westelijke horizon voor zonsopkomst, wanneer begin november de slachttijd aanbreekt.

3.4 Van 600 voor tot 300 na Christus: over monumenten en rituele plaatsen

3.4.1 De oudste grafheuvel op vindplaats 1

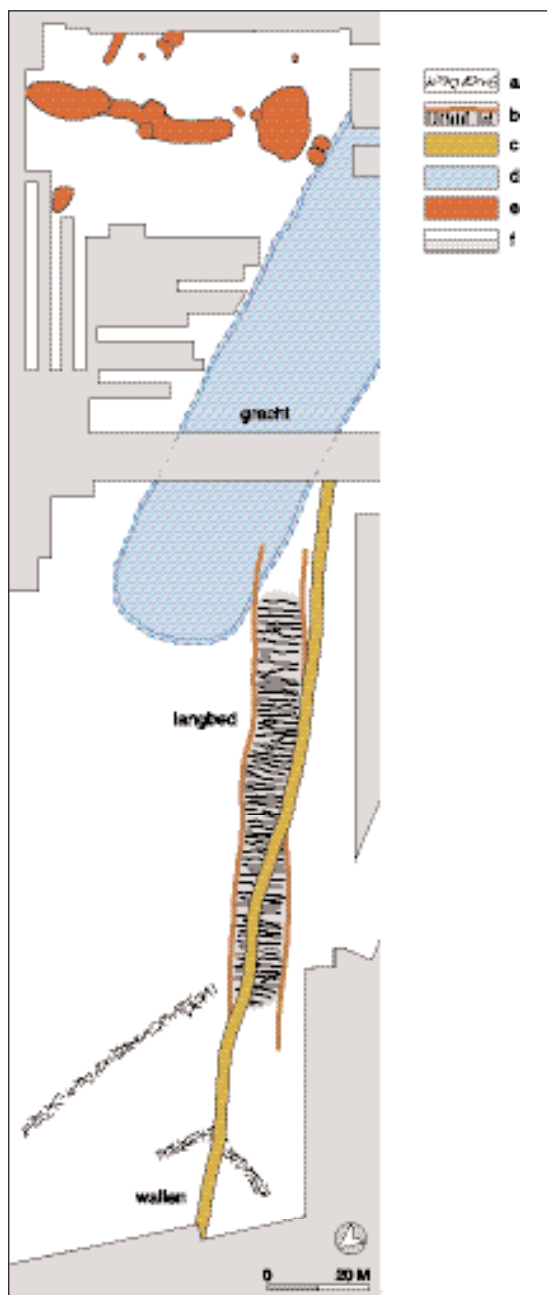
Domeinen van een meer algemeen belang voor activiteiten en rituelen van de prehistorische bewoners in de Velsbroek hebben een naar verhouding meer monumentaal karakter dan de

plaatsen waar het dagelijkse leven zich voltrok. Hoewel het eeuwenlang al geen algemene gewoonte meer was om grafheuvels aan te leggen was de oudste grafheuvel in het gebied bij vindplaats 1 nog steeds niet vergeten. Na meer dan 1.500 jaren was hij nog steeds zichtbaar en het middelpunt van rituele ceremonieën tot zich rondom de heuvel een moeras begon te ontwikkelen dat hem geleidelijk overdekte. De voorlopig laatste aanwijzingen voor activiteiten op en rond de grafheuvel dateren uit de laatste eeuw voor Christus; zij geven aan dat er op de grafheuvel grote vuren zijn aangelegd en een ovale greppel is gegraven die door een steeds natter wordend milieu met weinig materiaal is opgevuld geraakt.

Gedurende de daaropvolgende acht eeuwen zijn er slechts spaarzame aanwijzingen voor verdere handelingen op en rond de grafheuvel; meer zijn er aan de rand van een moeras iets verder naar het wes-ten, waar op de overgang van nat naar droog opnieuw rituele handelingen plaatsvonden. Niet alleen de plaats, maar ook het soort markeringen en materialen verschilde van vroeger en duidte zo op verschuivingen in geloofsvoorstellingen van de bewoners zonder dat aan een verandering van de bevolking hoeft te worden gedacht. Immers, ook elders in Europa doet zich in dezelfde tijd het verschijnsel voor dat offers in rivieren, meren en venen worden gedeponereerd. Een twee meter dik pakket van lagen vertelt hoe het landschap veranderde en welke aanwijzingen voor rituele handelingen zijn gevonden. De vernatting kan het gevolg zijn geweest van klimaatveranderingen, zeespiegelstijging en wijzigingen in de waterhuishouding van het kustgebied en de IJ-monding. Zij moet zo geleidelijk zijn verlopen dat de bewoners dit niet als een ramp hebben ervaren, maar zich konden aanpassen aan de veranderingen.

3.4.2 Een moerassige poel (Afb. 3 nr. 4)

De sporen voor de vroegste activiteit bij het moeras, zo omstreeks 600 voor Christus, zijn gevonden bij de wortels van wat eens een wilg was die aan de rand van het moeras had gestaan. Het zijn houtskoolresten van vuurplaatsen en een min of meer gelijktijdig gegraven cirkelvormige greppel waarin de botresten van een lam en een jonge geit zijn aangetroffen. Hoewel de overblijfselen door het water nogal zijn verspoeld is het toch mogelijk een voorstelling ervan te krijgen hoe het open water tot een centrum van rituele handelingen werd, omdat de latere sporen duidelijk op dit gebruik wijzen (Afb. 15). De poel is daarbij nu eens drooggevalen, dan weer nat geworden; de grenzen tussen droog en nat zijn door natuur of mensen hand verschoven. Zo is er over een tijdspanne van vele eeuwen een complex beeld ontstaan van de wisseling in aanzicht van de drassige poel en het rituele gebruik.



Afbeelding 15: Vindplaats 4. Overzicht van de monumenten en rituele plaatsen uit verschillende fasen in een 1.70 m dik lagenpakket. In de poel werden eerst balken neergelegd (300-200 v. Chr.) en later (200-100 v. Chr.) onder water takken(bossen) van jeneverbessen (a.). Daarna (1^e eeuw v. Chr.) werd een 'langbed' aangelegd van zand en eikentakken dat begrensd werd door twee greppels (b.). Nadat het langbed door sedimenten was afgedekt werd een dubbele zodenwal aangelegd (c.) en wellicht tezelfdertijd iets oostelijker een gracht waarin allerlei voorwerpen waren geplaatst (d.). In de kuilen ten oosten ervan (e.) werden voorwerpen neergelegd.

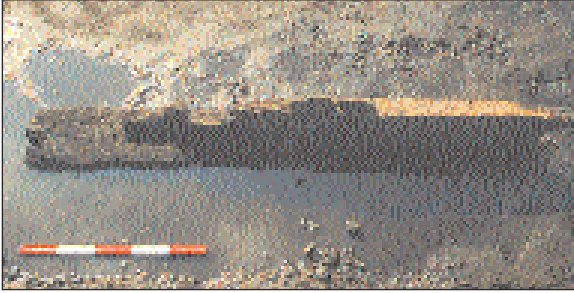
Legenda: f. begrenzing van de opgraving.

Tussen 300 en 200 voor Christus werden er meer dan 20 korte en lange balken van eik en els in de poel neergelegd (Afb. 16).

Oorspronkelijk waren het bouwdelen van boerderijen, die alvorens in het water te worden gelegd opnieuw waren bewerkt, in één geval zelfs bijna 'versierd'. Middeleeuwse teksten werpen een licht op de mogelijke betekenis van dit verschijnsel. Het hout kan in het water zijn gegooid om de toekomst te bepalen; bouwhout kan in het bijzonder gebruikt zijn om de (richting van de) plaats te bepalen waar een nieuw huis moest worden opgetrokken. Het gebruik van bouwdelen van een oud huis bij deze voorspelling en later bij de bouw van het nieuwe huis kan de

verbintenis met de voorouderlijke woonstee symboliseren.

Tussen 200 en 100 voor Christus verandert het karakter van de deposities en worden jeneverbessen in banen met een lengte tot 45 meter in het water gelegd. De oudste bestonden uit op elkaar gestapelde takken en zelfs stronken (Afb. 15a en 17), de latere uit bij elkaar gebonden bossen. Deze takkenbossen moeten onder water hebben gelegen en werden met verticale staken in de bodem van de poel vastgedrukt. De 'paden' lijken niet werkelijk als zodanig te zijn gebruikt,



Afbeelding 16: Vindplaats 4. Eén van de balken afkomstig uit de poel en behorende tot de vroege fase.

want zij vertonen geen gebruiksporen of beschadigingen en de sedimenten eronder op de bodem van de poel zijn ongestoord. Terwijl de poel langzaam dichtgroeide en verlandde werden er vier opeenvolgende banen, mogelijk om de 20 tot 30 jaren, aangelegd. Ook nu weer zijn er Middeleeuwse en latere teksten met aanwijzingen voor de betekenis van het gebruik van de jeneverbes: omdat zij altijd groen is wordt zij geassocieerd met het eeuwige leven en kunnen de takkenpaden een eeuwig ‘levenspad’ symboliseren.

Ergens tijdens de laatste eeuw voor Christus, toen de poel geheel was drooggefallen, werd over een lengte van 103 meter een 7 tot 8 meter breed en ongeveer 60 tot 70 centimeter hoog aardlichaam aangelegd, een soort ‘langbed’. Dit aardlichaam bestond uit veen en aarde afkomstig van sloten die langs de zijden van het langbed tot 1 meter diepte waren uitgegraven. Boven op het aardlichaam waren eikentakken neergelegd (Afb. 15b en 18) en afgedekt met zand; het westelijke uiteinde was gemarkeerd door drie staande eiken palen. Het meest verrassende zijn echter de onderdelen van de constructie zelf: grote hoeveelheden uitstekend bewaarde takken en palen van eikenhout. De combinatie van de takken en palen met de grond in het langbed en het water in de greppels erlangs kan opnieuw de kenmerkende elementen uit het landschap symboliseren. Elders in Nederland en Europa worden bij dergelijke langbedden soms resten van menselijke begravingen in al dan niet gecreëerde staat gevonden.



Afbeelding 17: Vindplaats 4. Jeneverbetakken in de poel (A) en een houtspecialist, die ze in het veld heeft onderzocht en beschreven, hier met een van de grotere jeneverbetakken (B).



Afbeelding 18: Vindplaats 4. Het 'langbed' wordt opgegraven.

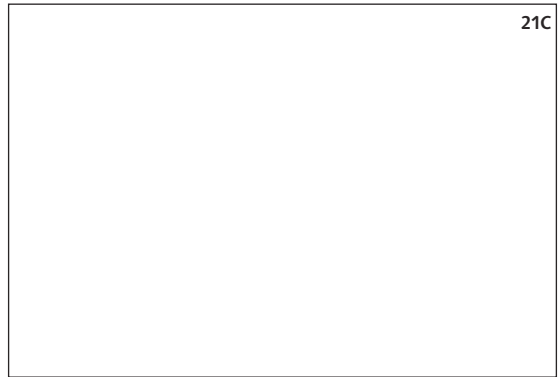
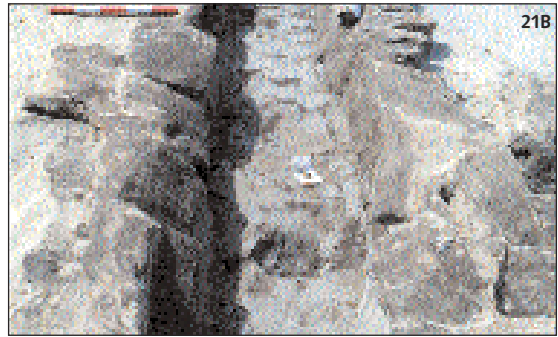


Afbeelding 19: Vindplaats 4. Afdrukken van mensenvoeten rondom het 'langbed'. Zij tekenen zich zo duidelijk af, omdat de mensen in het zachte donkere veen hebben gestaan en de voetafdrukken daarna met stuifzand zijn opgevuld.

Bij het langbed in de Velsbroek was dit niet het geval; er werden alleen een menselijk dijbeen, een paardenbot, een hondenschedel, een voetbeentje van een rund en twee speerpunten – van ijzer en van gewei – gevonden. Binnen de heuvel van het langbed werden een driehoekig stuk eikenhout met een nagel en een ijzeren voorwerp aangetroffen. Op het gelijktijdige oppervlak buiten het langbed zijn de voetafdrukken van grote en kleine mensen teruggevonden die hier hebben gelopen kort voordat het oppervlak overspoeld en afgedekt is met sedimenten (Afb. 19). Het langbed moet door zijn lengte en hoogte in het min of meer vlakke landschap een markant object zijn geweest dat evenwel niet lang in deze vorm kan hebben bestaan. Toen het water in de poel weer verder steeg moet het door sedimenten bedekt en aan het oog onttrokken geraakt zijn. De oever van de poel schoof door het ingewaaid en ingespoelde zand naar het noorden, waar in deze tijd twee menselijke dijbenen in het water zijn gegoooid (Afb. 20).

Afbeelding 20: Vindplaats 4. Later, toen er weer een poel was, zijn er twee menselijke dijbeenderen in het water gelegd.





Afbeelding 21: Vindplaats 4. De dubbele wallen, met ertussen wit zand (A) van de 'slang' over de plaats van het langbed, en een detail van de afdekkende zoden (B), na het weghalen van de vulling van wit zand. Grote figuren in het landschap zijn bekend, zoals het Witte Paard van Uffington in Zuid-Engeland, meer dan 80 m lang (C).

En weer viel de poel bijna geheel droog. Tussen het begin van de jaartelling en mogelijk 300 na Christus werd boven op het afgedekte langbed een nieuwe monument aangelegd dat een hele andere vorm en een wat andere richting had. Verschillende wallen werden geconstrueerd, waarvan de laatste het best bewaard zijn gebleven (Afb. 15c en 21). Van zoden werden twee parallel lopende wallen opgeworpen die zich over een afstand van minstens 120 meter door het landschap slingerden en in het oosten waarschijnlijk eindigden bij het hoger liggende veen. Het westelijke uiteinde van de wallen verdween onder een moderne weg, het oostelijke einde is door water weggespoeld, want hier werd mogelijk tegelijkertijd een nieuwe poel in gebruik genomen. De ruimte tussen de wallen was opgevuld met wit zand. De bovenste laag zoden lag met de begroeide kant naar boven. Als men zich voorstelt dat de wallen dus groen begroeid waren en door een kale zandvlakte met weinig of geen begroeiing liepen, dan moet het geheel de indruk van een reusachtige 'slang' gemaakt hebben. De slangachtige vorm doet denken aan dierenvoorstellingen uit de Germaanse en Keltische wereld. Dergelijke voorstellingen komen niet alleen op sieraden, wapens, vaatwerk en dergelijke voor, maar ook als monumenten in het landschap zoals die nu nog te zien zijn in Engeland (Afb. 21C).



Afbeelding 22: Vindplaats 4. Een kleine keuze uit de voorwerpen die op de offerplaats zijn gevonden. Onder de metalen voorwerpen waren er (A) één zilveren (met een doorsnede van 9 cm) en twee bronzen armingen, munten, mantelspelden en een ijzeren lanspunt (lengte 17,5 cm) (B). Onder de houten objecten waren veel pennen (C). Ook een paardenschedel en delen van hertengewei zijn gevonden (D).



Het nog resterende open water van de poel is op een gegeven moment naar het zuiden toe vergroot door dwars door het veen heen tot op het zand een gracht uit te graven. Voordat deze gracht zich met water vulde zijn er aardewerken potten in kuilen gezet. Aan de noordzijde – op de vaste veengrond – werden kuilen gegraven waarin rechtop staande eiken palen geplaatst en veel paardenbotten en één keer een menselijk dijbeen gelegd werden. Het meest zijn echter boomtakken en houten voorwerpen zoals pennen van verschillende houtsoorten gevonden. Vanaf de oever langs de noordoostzijde zijn voorwerpen in de gracht gegooid (Afb. 22). Uitzonderlijk voor Noord-Holland is de hoeveelheid metaalvondsten van Romeinse makelij. Het gaat dan om lijfgood als mantelspelden en een gordel, maar ook om stukjes bronsblik, munten en een

Romeinse ijzeren werpspeer. Wanneer en door wie deze bijzondere voorwerpen geofferd zijn is (nog) niet duidelijk. Dat kunnen Romeinse soldaten uit de havenforten zijn, die in het begin van de 1^e eeuw na Christus op de plaats van de latere Velsler- en Wijkertunnel hebben gestaan. Of de Friezen die het oudste fort in 28 na Christus hebben veroverd en uit hun Romeinse buit aan de goden hebben geofferd. Maar we weten ook uit onderzoek in de Broekpolder bij Heemskerk en het Friese Wijnaldum dat dergelijke voorwerpen nog vele generaties later in de grond kunnen zijn neergelegd. En bovendien zijn er ook Romeinse objecten uit de late 2^e eeuw na Christus geofferd. Behalve de Romeinse vondsten van metaal zijn er ook van hout en dierenbot die aansluiten bij de Germaanse traditie van offerandes. Het gaat dan om talloze 'speren' van jeneverbes in de vorm van lange rechte stokken met een gepunt uiteinde en geweidelen van edelhert en een schedel van een hengst. Kortom, er moet mee rekening worden gehouden dat zowel inheems mensen als Romeinen gedurende de eerste twee eeuwen van de jaartelling telkens weer bij deze poel rituele handelingen hebben verricht.

3.4.3 Velsense rituelen in een Indo-Europees kader

Deze opmerkelijke archeologische waarnemingen over de inrichting, het gebruik en de deposities in deze episode en dit deel van het landschap in de Velslerbroek kunnen opgevat worden als de regionale afspiegeling van in Noordwest-Europa algemener geldende rituele voorstellingen. Romeinse geschiedschrijvers uit de 1^e eeuw na Christus als Plinius en Tacitus geven gedetailleerde beschrijvingen van de Kelten en Germanen en hun gedachtenwereld, maar hun beeld kan niet anders dan fragmentarisch en Romeins gekleurd zijn. Plinius schrijft bijvoorbeeld: “Ze (Keltische priesters) kiezen heilige bosjes van eik uit alleen omwille van de boom en ze voeren nimmer een ritueel uit zonder dat ze een tak van de eik hebben.” Duidelijk is echter wel dat veel goden te vergelijken zijn met de Romeinse en Griekse, ook al verschillen de namen vaak. De overeenkomst gaat terug op veel oudere Indo-Europese tradities, ook bekend uit het Sanskrit, de vroegste geschreven taal in India, en waarvan de verspreiding waarschijnlijk verband houdt met de komst van de landbouw naar Europa in het 6^e millennium voor Christus. De Grieks-Romeinse, Keltische en Germaanse godenwereld kennen allemaal de symboliek van de wereld- of levensboom. Voor de waarnemingen in de Velslerbroek zijn vooral de Middeleeuwse teksten uit Noordwest-Europa van belang: verhalen uit de Scandinavische en Angelsaksische mythologie zoals de Edda en over missionarissen die de Germanen trachten te bekeren tot het Christendom. Zij vertellen over wat volgens het Germaanse geloof mag en niet mag, hoe en wanneer welke goden moeten worden vereerd. Het meest worden twee goden genoemd: Jupiter en Mercurius in de Grieks-Romeinse

benaming en Thor/Donar en Odin/Wodan in de Germaanse. Een missionaris uit de 6^e eeuw na Christus laat weten dat de duivel en zijn demonen het volk had verleid hen te vereren in de gedaante van zon, maan, planeten en sterren. Deze merendeels historische en taalkundige informatie maakt duidelijk dat de Indo-Europese volkeren uit de prehistorie de wereld van de goden als bovennatuurlijk fenomeen verbonden met de cyclische bewegingen van zon en maan en de sterrenhemel.

De combinatie van de historische bronnen met archeologische waarnemingen zoals in de Velsbroek leidt tot verhelderende en spannende analyses. Odin/Wodan is de beschikker over leven en dood en beheerst de hemelkoepel; zijn attributen zijn het paard, de speer en de boom. De lijnen van de palen in de kuilen van de Velsbroek en de richting waarin voorwerpen in het water zijn gegooid – naar het zuidwesten – kunnen een aanduiding voor de tijd van deze handeling zijn: het einde van het oude en het begin van het nieuwe jaar tijdens de zonnewende in het midden van de winter, 21 december. De aardse boom als symbool van de eeuwigheid is te herkennen in de takken en ‘speren’ van de jeneverbes. Net zoals bij andere geloven kan men zich voorstellen dat de ‘stervende’ winterzon op symbolische wijze moeten worden gedood door er een speer naar toe te werpen om de nieuwe zon en het nieuwe jaar tot leven te brengen. De planeten volgen de zon en in sommige jaren is de planeet Mercurius, d.w.z. de god Wodan, na zonsondergang net boven de horizon te zien; misschien zijn bijgaven uit de waterpoel in de Velsbroek ook wel op Mercurius gericht geweest. Wij Nederlandse Europeanen uit de 21^e eeuw na Christus praktiseren nog steeds dezelfde tradities en vieren de jaarwende als de terugkeer van het licht door een kerstboom met kaarsen te versieren en het kwaad te verjagen met het afsteken van vuurwerk en het blazen op de midwinterhoorn.

4 Van de prehistorie naar het heden en de toekomst van het Noord-Hollands landschap

Het lijkt alsof het verhaal van de prehistorische bewoning en beleving van het landschap in de Velsbroek aan het einde van de Romeinse tijd als een nachtkaars uitgaat. En dat het verband met het huidige landschap en ons 21^e eeuwse bewoners van Velsen en Noord-Holland niets meer is dan een toevallige archeologische ontdekking die naamloos en zonder eigenaar vrij zweeft in tijd en ruimte. Maar niets is minder waar en in dit hoofdstuk zullen we laten zien wat de samenhang met het landschap van nu is en wat het bodemarchief voor ons bewoners van nu betekent als bron voor bijdetijdse kennis van het verleden, als kader voor de beleving en het beheer van de eigen omgeving en als kans voor de vormgeving van het toekomstige landschap. Kortom, hoe wij Noord-Hollanders en Nederlanders uit het 3^e millennium na Christus kunnen omgaan met onze kennis en identiteit en ons rentmeesterschap over onze cultuurhistorische waarden uit de afgelopen duizenden jaren.

4.1 Van de prehistorie naar het heden: wij in de 21^e eeuw als bijdetijdse kenners van ons eigen verleden

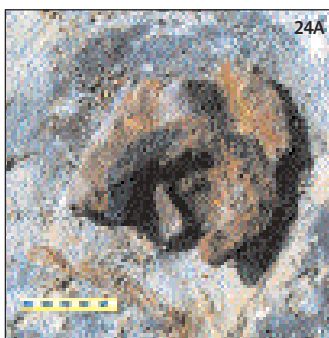
De eerder genoemde vernatting van klimaat en omgeving beschouwen wij als de reden dat in de loop van de Romeinse tijd het gebruik van het gebied in de Velsbroek veranderde; het zal zich op zijn best beperkt hebben tot het weiden van vee, terwijl de permanente bewoning werd beëindigd. Het is wel haast zeker dat de bewoners zich hebben verplaatst naar de hoger en meer naar het westen gelegen strandwallen achter en onder de huidige hoge duinen. Archeologische vondsten bij het Spanjaardsbergje in Santpoort en op het Hoogoverterrein bij IJmuiden wijzen hierop. En er is een belangrijke historische overlevering die het huidige Velsen in verband brengt met de christianisering van Nederland. In 690 vertrok de Angelsaksische monnik Willibrord uit een klooster in Ierland om het noorden van Nederland te bekeren tot het Christendom. Hij vestigde zich in het goed bevolkte Velsen en het is aannemelijk dat de kerk van Velsen hieraan zijn oorsprong ontleent. Na Willibrord heeft ook Bonifacius tussen 719 tot 721 in Velsen het evangelie verkondigd zonder dit zoals later bij Dokkum met de martelaarsdood te moeten bekopen. Velsen groeide zo uit tot een kerkelijk centrum voor een groot deel van Kennemerland. Ondanks het werk van de zendelingen en predikers en ondanks de veranderingen in het landschap werd tussen 900 en 1000 na Christus nog een offer gebracht op de grafsheuvel bij vindplaats 1 die 3000 jaar eerder was opgeworpen; het had de vorm van een kaak van een paard die samen met een eiken staf in een kuil was geplaatst. En ook op de locatie van de offerplaats ten

westen van de grafheuvel hebben later, al is het tijdstip niet altijd precies te bepalen, nog handelingen plaatsgevonden die verband houden met traditionele rituelen rond het beeld van het 'paard'. Op de plaats van de kuilen (zie hoofdstuk 3, 3.2) en naast de allang dichtgeslibde gracht (zie hoofdstuk 3, 3.4) werd een heuvel van zoden en wit zand opgeworpen die vijf hoefijzers bedekte; midden onder de heuvel lag een compleet schouderblad van een paard. En opnieuw waren er – net zo als eeuwen eerder – takken van jeneverbes als banen neergelegd. Er vlakbij werden nog tot omstreeks 1800 na Christus kleine kuilen gegraven waarin hoefijzers van een paard waren neergelegd. In de loop van de 19^e eeuw werd er in het weiland op de plaats van de prehistorische offerplaats een waterput gegraven waarin ondermeer een metalen speelgoedhorloge is gelegd. Al deze archeologische vondsten tonen dat de symbolische betekenis van de prehistorische offerplaats nog steeds niet was vergeten en kennelijk voortleefde in de volksmond of verhalen waarin ook bijgeloof een plaats had. En zo vreemd is dit niet voor ons, want ook nu nog gebruiken sommige mensen hoefijzers in huis, op een schuur of een autobumper om geluk te zoeken of onheil af te weren (Afb. 23-24).



Afbeelding 23: In de Middeleeuwen na de intree van het Christendom raakten de heidense goden in onbruik. Wodan, nog steeds te paard en nog steeds wakend over de tijd, veranderde in een lelijke figuur, die mogelijk zelfs met de Dood (links met de zandloper) werd gelijkgesteld zoals op deze prent uit 1513 getiteld 'Ridder, Dood en Duivel' van Albrecht Dürer.

Het archeologische verhaal van de ongeschreven geschiedenis van de bewoners en het landschap in de Velsbroek heeft ons veel nieuws geleerd over het wonen en werken op de grens van land, water en wind, over de omgang met de natuurlijke omgeving en over de zingeving van het boerenbestaan. Om de betekenis van deze informatie op haar waarde te kunnen schatten moeten we die plaatsen in een breder kader van tijd, ruimte en culturele verbanden. De bewoners van de Velsbroek hebben deel uit gemaakt van de grotere landschappelijke eenheid van de IJ-monding die reikte van Haarlem



Afbeelding 24: Vindplaats 4. Ook na de Middeleeuwen was de bijzondere betekenis van de voormalige offerplaats nog niet vergeten. Net zoals vele eeuwen geleden werden er in een kuil paardenhoefijzers neergelegd (A). Later is een waterput (B) gegraven waarin onder andere een speelgoedhorloge is gegooid. In waterputten of fonteine als de Trevi in Rome zijn vaak vondsten van 'wensoffers' gegooid.

tot Alkmaar en van de Noordzee tot de Zuiderzee; de bewoners van dit gebied hadden een eigen karakteristieke levenswijze die paste bij het markante wetland landschap. Daarbinnen konden zij mensen en goederen uitwisselen, maar ook als veranderingen in het landschap of de waterhuishouding daartoe aanleiding gaven tijdelijk of permanent naar andere gebieden verhuizen zonder dat de band en de kennis met de Velsbroek verloren ging. En dat is ook in omgekeerde richting gebeurt zoals de grote middeleeuwse ontginningen van de veengebieden ons tonen: die moeten gedeeltelijk door de bewoners van het Noord-Hollandse strandwallen- en duingebied zijn geïnitieerd. Sporen van deze ontginning en het gebruik van de Velsbroek als weiland zijn de perceelsindeling, karrensporen, begravingen van een paard en een rund, de aanleg van een waterput en kuilen met walviskaken. De prehistorische boeren van de Velsbroek waren ook verbonden met een Europees netwerk van culturen; dat voorzag hen van waardevolle voorwerpen zoals een indrukwekkende bronzen bijl of een handige maalsteen in ruil voor vis of zout; het confronteerde hen met nieuwkomers zoals het garnizoen van de Romeinse havenforten bij de Vels- en Wijkertunnel. En via dit netwerk hoorden zij ook wonderbaarlijke verhalen over de boven- en onderwereld en over voorouders en goden die het moeilijk verklaarbare in het leven begrijpelijk of tenminste aanvaardbaar maakten, of die verhalen nu heidens of christelijk getint waren.

4.2 In het heden ligt de toekomst: wij in de 21^e eeuw als zelfbewuste vormgevers en rentmeesters in het landschap van de toekomst

Wie zijn 'wij in de 21^e eeuw'? Wij zijn mannen, vrouwen, kinderen met talrijke rollen, beroepen, interessen en belangen: bewoners, gebruikers en bezoekers van de omgeving, bestuurders, inrichters en onderzoekers van de ruimte; wij hebben wisselende aandacht en besef voor de

actualiteit van het heden, hoe het was in het verleden – de eeuw van mijn vader of grootvader – en hoe de toekomst van onze kinderen en kleinkinderen er uit zal zien. In het verleden liggen de wortels van het bestaan en de identiteit van ons en onze samenleving besloten, in het heden nemen wij bewust of onbewust besluiten over veranderingen daarin voor de generaties na ons in de toekomst. De mensen uit het verleden en hun erfgoed spreken niet meer en de mensen en hun omgeving uit de toekomst kunnen nog niet spreken; ‘wij in de 21^e eeuw’ zijn de enige die op dit moment kunnen spreken, denken en handelen: wij moeten dat dus tegelijkertijd doen voor ons zelf én voor de voorgaande en komende generaties van mensen. ‘Wij in de 21^e eeuw’ moeten dan ook leven en gebruiken combineren met respecteren en beheren, maar hoe om te gaan met dit spanningsveld? De dilemma’s zijn groot: de tijd kan toch niet worden stilgezet, economische stilstand is achteruitgang en hoe kan ik nou rekening houden met het erfgoed van mensen en uit perioden die ik niet meer of nog niet kan kennen? En wat moet ik dan al helemaal met dat archeologische erfgoed dat ik niet eens kan zien en als ik het dan zie stelt het nauwelijks wat voor: gebroken potten en pannen, wat verkleuringen in de grond en soms een dode die niets meer te zeggen heeft?

Het is de uitdaging voor ‘ons in de 21^e eeuw’ een antwoord te vinden op dat grote dilemma: hoe om te gaan met het archeologisch, en algemener het cultuurhistorisch erfgoed van onze eigen omgeving in een samenleving die steeds meer dynamiek vertoont en die een steeds groter beslag op de ruimte legt. Dat soort probleem is op zich niet nieuw en uniek; we kennen vergelijkbare dilemma’s al tientallen jaren lang van natuur en milieu. En er tekent zich dan ook een realistisch perspectief op een nieuwe aanpak af die kennis van de schatkamer van ons ongeschreven verleden, het bodemarchief, verbindt met duurzaam behoud. Dat bespaart nog geld ook, want iets in de grond laten zitten is veel goedkoper dan iets opgraven! De nieuwe aanpak staat op twee benen: een Europees en een Nederlands been. Het eerste been is de zogenaamde Conventie van Valletta, in de wandeling ‘Malta’ genoemd, waarin de Raad van Europa de Europese landen aanbeveelt de zorg voor het archeologische erfgoed te integreren in de plannen voor de ruimtelijke ontwikkeling en door goede afstemming van verschillende belangen duurzaam behoud van het erfgoed waar mogelijk te verwezenlijken. En er is het Nederlandse zogenaamde Belvedereprogramma dat onder het motto van ‘behoud door ontwikkeling’ er op aanstuurt nieuwe ontwikkelingen in de omgeving te verenigen met het behoud van bestaande cultuurhistorische waarden door verschillende gebruiksvormen te combineren en het verleden als bron van toetsing en inspiratie te gebruiken; dat kan bij beleidskeuzes en ontwerpen voor de inrichting

van gebouwen en omgeving. De uitdaging voor 'ons in de 21^e eeuw' is dit nieuwe perspectief werkelijkheid te laten worden, of wij nu professionele bestuurders, inrichters of onderzoekers zijn, of gewone mannen, vrouwen en kinderen. En in Noord-Holland gebeurt dat, want daar wordt aan dit toekomstperspectief al gewerkt. Door na te denken over de verbinding van nieuwe kennis met nieuw beleid dat duurzaam behoud mogelijk maakt zonder ontwikkelingen te blokkeren en door het verleden te verbeelden voor de bewoners en bezoekers van het Noord-Hollandse landschap. Dat is niet zo gemakkelijk en vereist veel energie, overleg en creativiteit, maar het levert verrassende resultaten en reacties op. Dit boekje over het onbekende Noord-Holland in de Velsbroek moet daaraan een bijdrage leveren.



5 Literatuur en nuttige adressen

Meer uitgebreide en gedetailleerde beschrijvingen over de in dit boekje beschreven vindplaatsen (volgens de nummering van Afb. 3), zijn te vinden in:

1 Therkorn, L.L. & H. van Londen 1990; Velsen: Velsbroekpolder. In: S.W. Jager & P.J. Woltering (red.), *Archeologische Kroniek van Holland over 1989, I Noord- Holland, Holland 22*, 303-305.

Bosman, W.J. & C.M. Soonius 1990; Bronstijdboeren met hun schaapjes op het droge in Velsen. In: *Westerheem 39*, 1-6.

2 Therkorn, L.L. 1987; Velsen: Velsbroekpolder. In: P.J. Woltering (red.), *Archeologische Kroniek van Holland over 1986, I Noord- Holland, Holland 19*, 292-294.

3 Hendrichs, U. 1992; Velsen: Velsbroekpolder-Hofgeesterweg. In: P.J. Woltering (red.), *Archeologische Kroniek van Holland over 1991, I Noord- Holland, Holland 24*, 316-318.

4 Therkorn, L.L. & J.F.S. Oversteegen 1994; Velsen: Velsbroekpolder, site B6. In: P.J. Woltering (red.), *Archeologische Kroniek van Holland over 1993, I Noord- Holland, Holland 26*, 389-392.

Stichting 'Het dorp Velsen' 1975; *Een kerk en een hand vol huizen. Grepen uit de geschiedenis van het dorp Velsen*, Velsen.

<http://www.velsen.nl>

<http://www.cultureelerfgoednh.nl> (Noord-Holland)

<http://www.archeologie.kennisnet.nl> (goed voor algemeen kennis over archeologie)

<http://www.archis.nl> (Rijksdienst voor Oudheidkundig Bodemonderzoek)

<http://www.sna.nl> (Stichting Nederlands Archeologie, met vele links en nuttige informatie)

<http://www.minocw.nl/archeologie> (ministerie van onderwijs, cultuur en wetenschap over Nederlands archeologie en beleid)

<http://www.e-a-a.org/altamira> (European Association of Archaeologists, met in deze onderdeel links naar andere Europees landen)

<http://eawc.evansville.edu/index.htm> (archeologie van de wereld, met vele links)

<http://www.astroarchaeology.org/context/astrolinks.html> (voor links naar culturele-astronomie als onderdeel van archeologie)

COLOFON EN VERANTWOORDING

Uitgave

Provincie Noord-Holland

Tekst

Tom Bloemers en Linda L. Therkorn met medewerking van Elles Besselsen, Amsterdams Archeologisch Centrum (AAC), Universiteit van Amsterdam

Onderzoek

Het onderzoek in de Velsbroek maakte deel uit van het Oer-IJ Project, onder leiding van Roel Brandt (1983-mid 1989) en Linda L. Therkorn (mid 1989-tot heden), binnen het programma West-Nederland, AAC, Universiteit van Amsterdam, onder supervisie van Tom Bloemers.

Verschillende onderdelen van de opgravingen zijn uitgewerkt door studenten als onderdeel van hun studie. Ook zijn verschillende aspecten uitgewerkt binnen het kader van een promotie-onderzoek, gesubsidieerd door de Nederlandse Organisatie voor Wetenschappelijk Onderzoek (NWO).

Financiering

De opgravingen in de Velsbroek zijn mogelijk gemaakt door financiering van de Provincie Noord-Holland, Universiteit van Amsterdam en de Gemeente Velsen.

Dank

Er is veel dank verschuldigd aan de niet genoemde medewerkers van de Velsbroekopgravingen, vooral aan medewerkers en studenten van de UvA en vrijwilligers; zij leverden een belangrijke bijdrage aan het opgraven zelf en het vinden, uitprepareren en registreren van de resten, vaak onder barre omstandigheden als overvloedig grondwater en regen. Onze dank hiervoor gaat vooral naar Eric Andela, Wim Bosman, Ursula Hendrichs (d. 1993), Herman Menton, Jacqueline Oversteegen, Timo Perger, Cor Ravesloot, Lisanne Sloots en Joke Werkhoven.

Redactiecommissie

????????????????

Grafische verzorging

Provincie Noord-Holland, MediaProductie

Foto's

Linda L. Therkorn, met uitzondering van Afb. 2: Timo Perger; Afb. 8: M. Ydo, en Afb. 22a: Wim Bosman. Fotobewerking, lijnillustraties, en opmaak van compositie-illustraties: Jos Kaarsemaker en MediaProductie.

■ ■ ■ ■ ■ Provincie Noord-Holland

Postbus 123

2000 MD Haarlem